

Leçon 8



Je sais identifier successivement les phonèmes dans des mots composés de trois phonèmes représentés par des consonnes « longues » et des voyelles

➔ Séquence 1 : Le jeu du tunnel (2)

🔄 Rappel

Pour être capable de lire et d'écrire l'enfant doit développer bon nombre de compétences préalables.

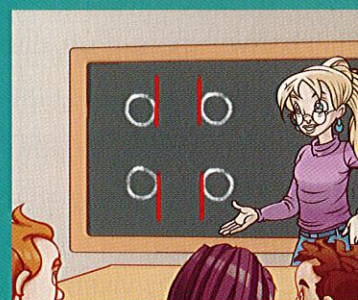
Il doit notamment être capable de s'orienter dans l'espace en distinguant le haut du bas, la droite et la gauche.

Il doit par ailleurs être capable d'observer attentivement et de mémoriser des formes graphiques qui – le plus souvent – hormis un léger détail n'ont que très peu de différences entre elles, hormis des détails insignifiants. En effet, c'est peu dire que les lettres sont abstraites. Pour s'en convaincre prenons simplement l'exemple des lettres b, d, p, q.

A la base de ces quatre lettres un même rond. Seule la barre verticale change, tantôt à gauche, tantôt à droite, tantôt en bas, tantôt en haut.

Ainsi, l'observation, la mémoire et l'orientation dans l'espace jouent un rôle important dans l'apprentissage de la lecture.

En outre, être doté d'une bonne coordination motrice et plus particulièrement d'une bonne psychomotricité fine est une condition nécessaire pour bien écrire (calligraphie).



Préparation de l'activité :

Choisir une liste de mots.

Sélectionnez les alphas nécessaires à la réalisation de l'activité en fonction des mots choisis et disposez une première série d'alphas debout sur la table pour réaliser le premier mot. Placez le bêta devant les alphas.

Positionnez le tunnel entre une table et une chaise.



Activité en groupe :
8-10 élèves



25-30 mn



La collection
des 60 figurines
alphas



Les personnages
du conte



Un tunnel
(tuyau, tube
ou autre
cylindre)

🔄 Rappel

Attention ! Le tunnel doit impérativement être situé à la gauche des enfants, afin que le sens de lecture soit respecté au cours du déroulement de l'activité.

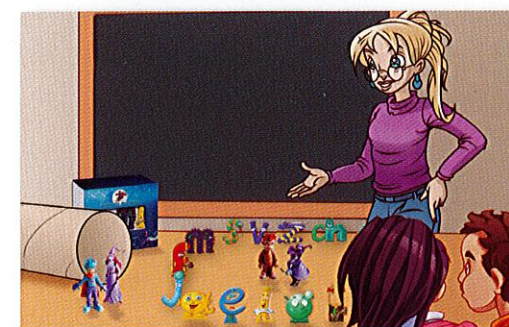
🔍 Objectif

Être capable d'identifier successivement trois alphas correspondant à la combinaison d'une voyelle et de deux consonnes « longues » + le digraphe « ch » (exemple : « sur »).

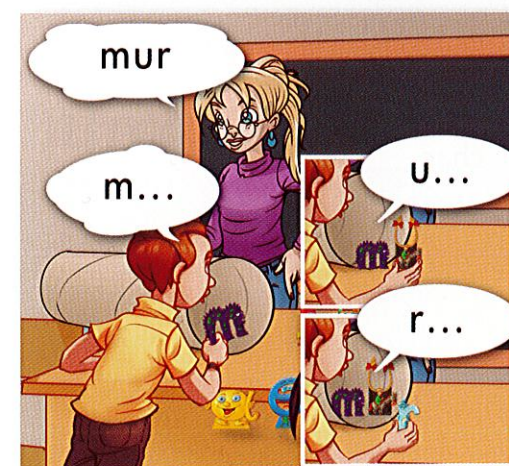
Principe :

A partir d'une syllabe prononcée de trois phonèmes, identifier et sauver successivement les trois alphas correspondants.

Déroulement :



On imagine que Furiosa surgit et ordonne au bêta de surveiller les alphas pendant qu'elle fait sa sieste. Une fois la sorcière partie, le bêta s'endort. Pendant que Furiosa et le bêta dorment, la fée et Petit Malin arrivent. La fée demande à notre héros de sauver les trois alphas, d'abord en identifiant les trois alphas qui « appellent au secours », puis en les évacuant par le tunnel pour qu'ils rejoignent leur planète. Quand la sorcière se réveillera, tous les alphas auront disparu. Concrètement, les rôles de Furiosa, du bêta et de la fée sont interprétés par l'enseignant. Quant aux enfants, ils jouent, chacun à leur tour, le rôle de Petit Malin. L'enseignant prononcera un mot (exemple : « mur ») et



l'enfant/Petit Malin s'emparera des trois alphas reconnus (en l'occurrence le **monstre**, mademoiselle **u** et le **robinet**) pour les placer à l'entrée du tunnel, dans l'ordre chronologique où il les a entendus « chanter » dans le mot. Puis, il les fera passer par le tunnel pour les sauver en leur permettant de rejoindre leur planète.



Remarques

Il est important de demander aux enfants de poser les trois alphas reconnus à l'entrée du tunnel avant de les évacuer. En effet, de cette manière, l'enseignant pourra montrer concrètement aux enfants qu'en faisant « chanter successivement les trois alphas reconnus », on reconstitue bien le mot entendu au départ. Les enfants prendront ainsi petit à petit conscience que la lecture est l'exercice inverse de l'écriture, dans la mesure où, à ce stade de l'apprentissage, il s'agit simplement de retrouver le mot oral en associant à chaque forme graphique (lettre ou personnage) la valeur phonétique qui lui correspond.

Bien que les mots composés de voyelles et de consonnes « longues » (+ le chat) ne soient pas nombreux, nous déconseillons toutefois de recourir à des syllabes ou à des pseudo-mots*, pour habituer tout de suite les enfants à mettre un sens sur les mots.

Pour élargir le cercle de mots potentiels, nous conseillons vivement aux enseignants d'ajouter les mots de trois phonèmes comprenant un « e » muet en position finale. Toutefois dans ce cas, il faut impérativement ajouter madame **E** en position couchée à la fin du mot, afin de ne pas induire de faux « patrons » orthographiques chez les enfants. Dans ce cas, il suffit d'expliquer aux enfants qu'il y a aussi madame **E** que l'on n'entend pas car elle dort.

* séquence de lettres qui, n'ayant pas de signification, ne constitue pas un mot tout en respectant toutefois les règles de la langue.

Suggestion de mots :

vis, sur, fil, mur, val, mal, sol, vol, vil, nul, fol, char,
riche, roche, ruche, miche, moche, lave, mule, lune.

Séquence 2



Consigne

Dessinez sommairement au tableau 3 séries composées de 4 wagons.



Consigne

Prononcez un mot de trois phonèmes comportant uniquement deux consonnes « longues » et une voyelle (exemple : lame) et demandez à vos élèves de retrouver successivement tous les alphas qu'ils entendent « chanter ». Attention, pour respecter les « patrons » orthographiques vous ajouterez le personnage représentant le « e » muet, en expliquant que madame **e** dort, raison pour laquelle on ne l'entend pas « chanter ».



Remarque

Cette activité a pour but de préparer les enfants aux activités réalisées sur le principe du loto des alphas (exemples : fiches 19-21 ci-après).

Séquence 3 : le loto des alphas (1)

Introduction

Les activités qui précèdent auront permis à vos élèves de développer la conscience phonémique et notamment d'exercer l'habileté à segmenter une syllabe en trois phonèmes. De plus, grâce aux petits alphas qui sont à la fois forme et son de notre langage, ils auront acquis les règles de correspondances «phonème-graphème» élémentaires.

Il s'agit maintenant pour eux de poursuivre l'important travail de développement de la conscience phonémique et d'utiliser leurs connaissances toutes neuves pour devenir progressivement capable d'« écrire » des mots usuels, présentés dans un ordre croissant de complexité.



10-15 mn



Les grands alphas pour tableau